



TeleMANN

TM-2013-003

Jaarverslag Stichting TeleMANN 2012



TeleMANN

1. Algemeen

In 2012 bestond het TeleMANN glasvezelnetwerk tien jaar. Samen met zusterorganisatie SSGA in Arnhem werd dit op 7 juni 2012 gevierd met het congres "Vrijheid door Verbinding" in Het Valkhof Museum in Nijmegen. Tijdens het congres werd ook stilgestaan bij de belangrijke stap die SSGA en TeleMANN hebben gezet door het besluit hun netwerken met elkaar te gaan verbinden. Dankzij subsidies van provincie Gelderland en Stichting Telematica KAN kwamen voldoende middelen beschikbaar om het laatste stuk tussen Lent en Elst (met obstakels als de A15, de Betuwelijn en nog twee spoorlijnen) te kunnen bekostigen. De verbinding zal in 2013 worden opgeleverd.

Er werd een nieuwe deelnemer verwelkomd: Stichting Fiber Overal. Deze stichting is een koepel voor bewonersinitiatieven die in hun wijk de uitrol van glasvezel willen bevorderen. Daarmee kwam het aantal deelnemers op 28.

Figuur 1 toont tot welke sectoren de aangesloten instellingen behoren.

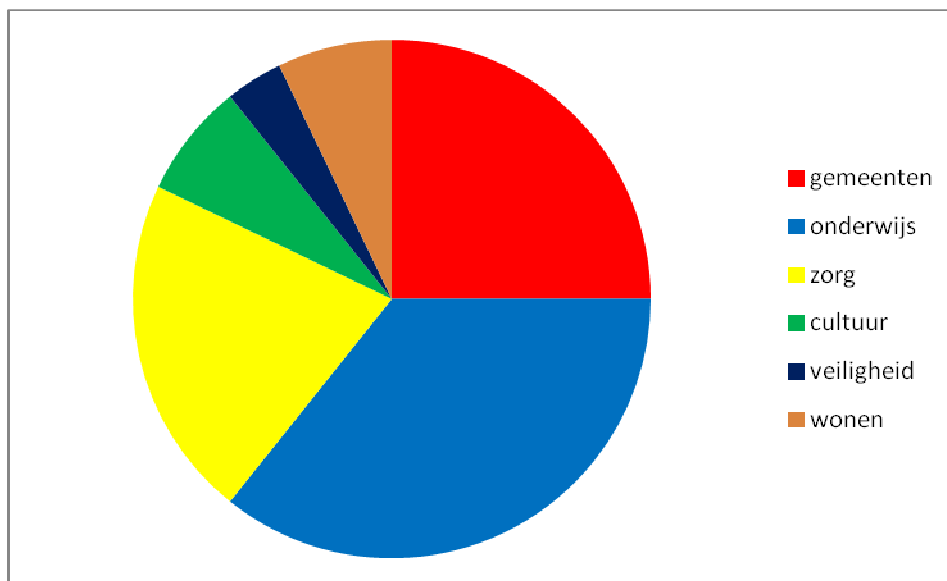


Fig 1 Verdeling van de 28 deelnemers over de non profit sectoren

TeleMANN bleek ook in 2012 weer een hechte samenwerkingsvorm te zijn van non-profit instellingen in Nijmegen en omstreken. De samenwerking is verankerd in een duurzaam financieel model, heeft een degelijke juridische basis en er is een breed gedragen visie op de ontwikkeling van het glasvezelnetwerk en van TeleMANN als samenwerkingsorganisatie.

De werkgroep Versterking Financiële Basis TeleMANN (VFBT), die was ingesteld om de financiële duurzaamheid verder te versterken, bracht in het voorjaar definitief rapport uit. De rest van het jaar werd gebruikt om de aanbevelingen van de werkgroep te implementeren.



TeleMANN

2. Deelnemers

Het samenwerkingsverband van TeleMANN vertoont gelijkenis met een vereniging van eigenaren. Bijlage 1 bevat een overzicht van alle aangesloten deelnemers en hun vertegenwoordigers. Elke TeleMANN-deelnemer heeft zich geëngageerd aan de afname van een aantal glasvezels op een of meer trajecten binnen de basisinfrastructuur en beschikt over de exclusieve gebruiksrechten daarvan. Voor de gebruiksrechten geldt als maat het aantal meters glasvezel binnen de basisinfrastructuur waarover men gebruiksrechten heeft verworven.

Figuur 2 laat voor elke deelnemer zien welk aandeel deze heeft in de totale gebruiksrechten op het netwerk.

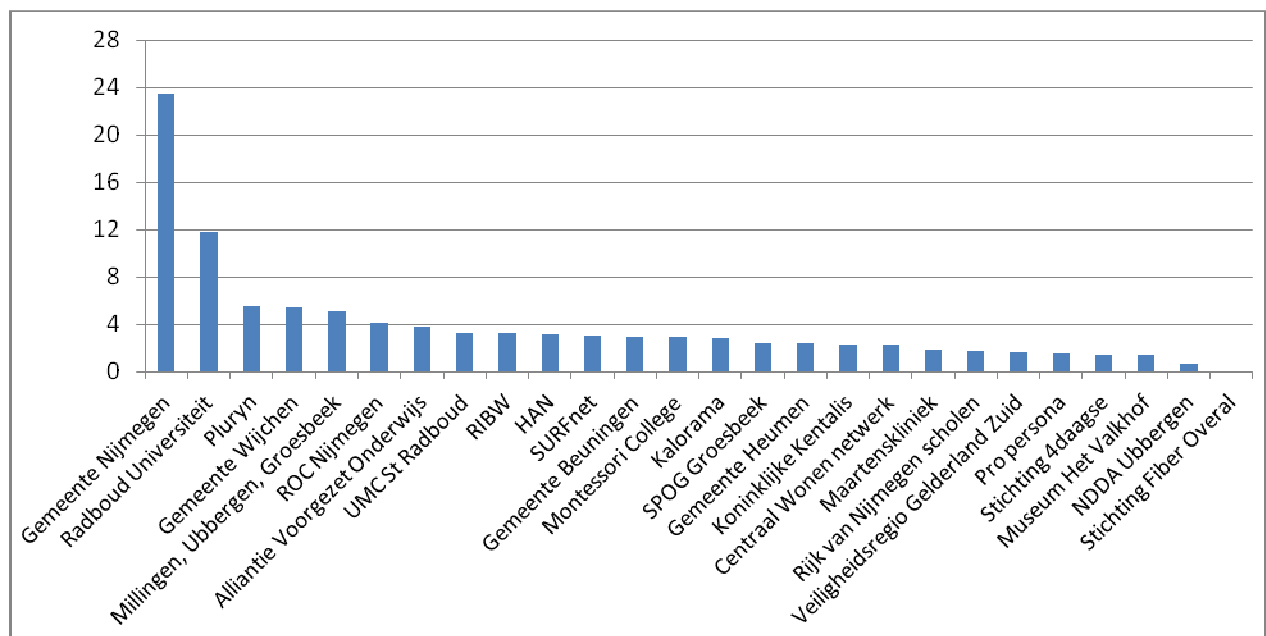


Fig 2 Het aandeel in procenten van elke deelnemer in het totaal van alle gebruiksrechten op de basisinfrastructuur

In TeleMANN bepalen de deelnemers het te voeren beleid. Hun zeggenschap (stemrecht) is daarbij evenredig met de omvang van hun gebruiksrechten in de basisinfrastructuur van het netwerk. Hoe groter het aantal glasvezelmeters is, waarvoor een deelnemer zich heeft geëngageerd, hoe groter de zeggenschap. De zeggenschapsverhouding wordt ook gebruikt om de kosten voor beheer en onderhoud om te slaan over de deelnemers.

Gemeente Nijmegen en de Radboud Universiteit besloten in de toekomst af te zien van hun statutair vastgelegde recht op een minimum zeggenschap van 20%.



TeleMANN

Figuur 3 geeft de verdeling van de zeggenschapsverhoudingen vanaf 2013 aan zoals die aan het eind van het jaar werd vastgesteld.

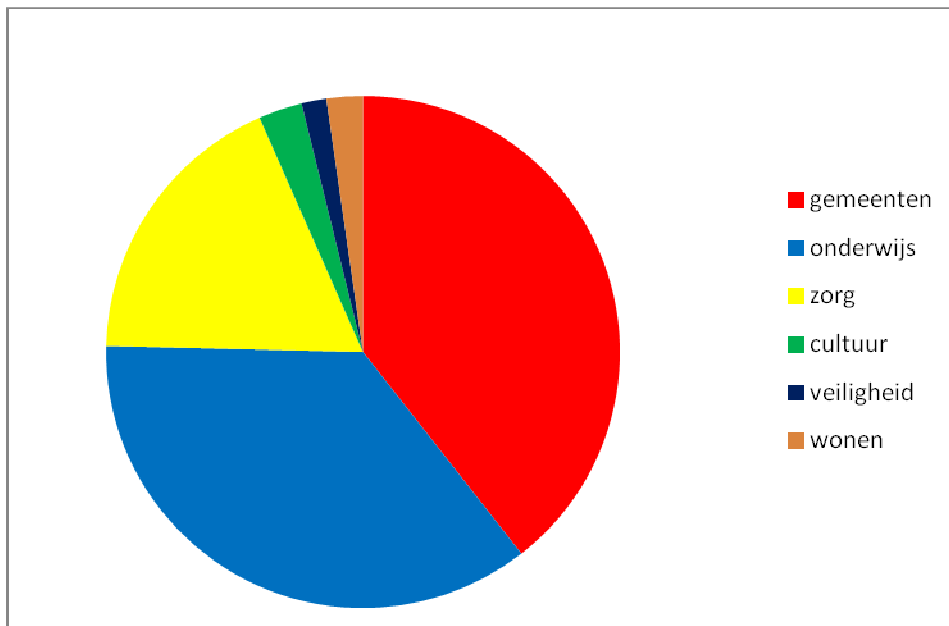


Fig 3 Verdeling van de zeggenschap over de non profit sectoren

De deelnemers zijn zelf ook actief bij de voorbereiding van het beleid. Dat was het geval voor de al genoemde werkgroep Versterking financiële basis TeleMANN maar ook voor de stuurgroep en projectgroep die werden ingesteld voor het samenwerkingsproject in verband met de koppeling van de netwerken van TeleMANN in Nijmegen en SSGA in Arnhem. Bijlage 2 bevat een overzicht van de verschillende gremia en hun samenstelling .

3. Netwerk

Het netwerk bestaat uit een aantal ringen die door alle deelnemers kunnen worden gebruikt (de basisinfrastructuur) en van daar uit vertakkingen naar de aansluitlocaties van de deelnemers. Figuur 4 geeft een beeld van de gehele infrastructuur in 2012.



TeleMANN



Fig 4 Het TeleMANN-netwerk eind 2012.

Uitbreidingen in de basisinfrastructuur zijn de financiële verantwoordelijkheid van het collectief van de deelnemers. De uitlopers (vertakkingen) worden geheel gefinancierd door de partijen die om die uitlopers verzoeken. De belangrijkste uitbreidingen vonden in 2012 plaats in opdracht van Gemeente Wijchen. Vooral in verband met de intensivering van de gemeentelijke samenwerking in de regio heeft Gemeente Wijchen besloten tot de aanleg van een tweede (geheel gescheiden) verbinding met Nijmegen. Deze aanleg is een belangrijke bijdrage aan de bedrijfszekerheid van cruciale toepassingen zoals telefonie.

Bij de start in 2002 is het grootste deel aangelegd van wat nu de basisinfrastructuur heet. In de jaren daarna zijn er steeds meer uitlopers bijgekomen die geheel gefinancierd werden door de gebruikers daarvan terwijl de al aanwezige basisinfrastructuur wel steeds intensiever werd benut maar in lengte weinig toenam. In figuur 5 is te zien hoe die verhouding lag, gemeten naar de jaarlijkse investeringen. De benutting (bezettingsgraad) van de basisinfrastructuur is te zien in figuur 6.



TeleMANN

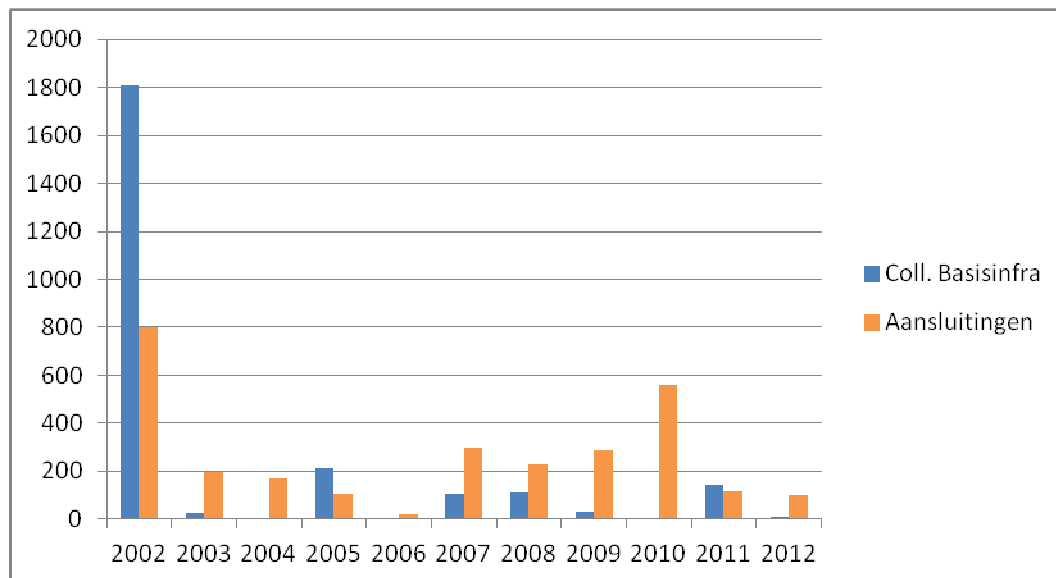


Fig 5 Investeringsopdrachten per jaar x 1.000€, verdeeld in Basisinfrastructuur en Aansluitingen

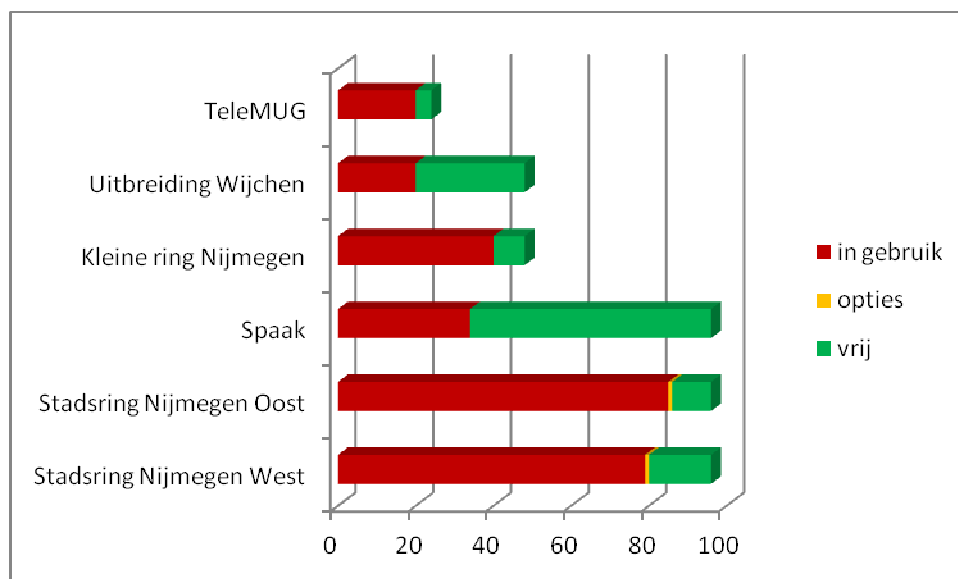


Fig 6 De bezettingsgraad van de belangrijkste delen van de basisinfrastructuur, gemeten naar het aantal in gebruik zijnde glasvezels



TeleMANN

Figuur 7 laat de ontwikkeling in het aantal aansluitingen zien.

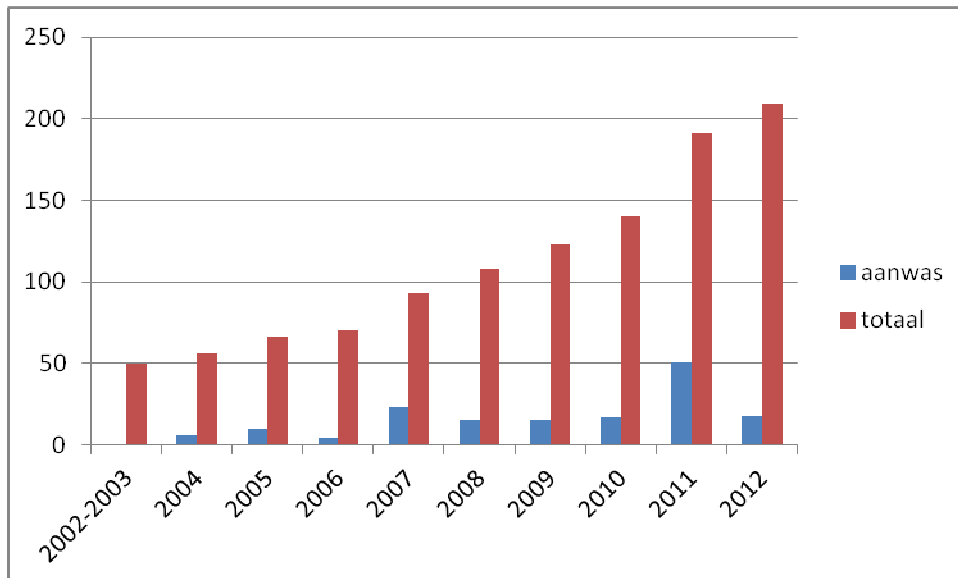


Fig 7 Het aantal operationele aansluitingen aan het eind van het aangegeven jaar. In 2012 kwamen er per saldo 18 operationele aansluitingen bij.

Het technisch-operationeel beheer en het onderhoud van het netwerk worden verzorgd door Koning & Hartman Network Services B.V., de aannemer die ook de uitbreidingen op het netwerk heeft uitgevoerd. Een belangrijke rol speelt daarbij de certificering van de kwaliteit van het netwerk en daaraan gerelateerd een garantieregeling.

Voor de koppeling tussen TeleMANN en SSGA moet een kostbaar traject worden aangelegd tussen Lent en Elst. Hiervoor is in december een aanbesteding uitgeschreven waarbij drie aannemers zijn uitgenodigd een aanbieding te doen.

Het netwerk is ook in 2012 weer stabiel gebleken maar in april deed zich wel een ernstige storing voor. Een externe partij vernielde bij boorwerkzaamheden in de gevel van het stadhuis in Groesbeek de TeleMANN-kabel waarmee Gemeente Groesbeek was verbonden met Gemeente Ubbergen en Gemeente Millingen aan de Rijn. Enkele uren later was de verbinding weer hersteld maar het voorval is voor Gemeente Groesbeek wel aanleiding geweest om vanuit de TeleMANN-ring twee gescheiden invoeren te laten maken in het stadhuis van Groesbeek. Hiermee is een belangrijk *single-point-of-failure* weggenomen.



TeleMANN

4. Aanbevelingen van de werkgroep Versterking financiële basis TeleMANN (VFBT)

De gebruiksgraad van de basisinfrastructuur door de deelnemers staat aan de basis van een aantal belangrijke spelregels die de deelnemers onder elkaar hebben afgesproken. Die gaan over de verdeling van het stemrecht, over de verdeling van de jaarlijkse kosten voor het beheer en onderhoud en voor de in rekening te brengen tarieven voor nieuwe gebruiksrechten die een (nieuwe) deelnemer op al aangelegde infrastructuur wil verwerven. Omdat de verhouding tussen basisinfrastructuur en aansluitingen (uitlopers) steeds schever wordt in het voordeel van de aansluitingen (zie figuur 5), zeker waar het de boekwaarde betreft (zie figuur 8), wordt de basis voor de spelregels steeds smaller. Daarnaast is de lange termijn vraag aan de orde gesteld hoe lang het netwerk mee zal gaan en op welke wijze er reserves aangelegd kunnen en moeten worden voor toekomstige vervangingsinvesteringen.

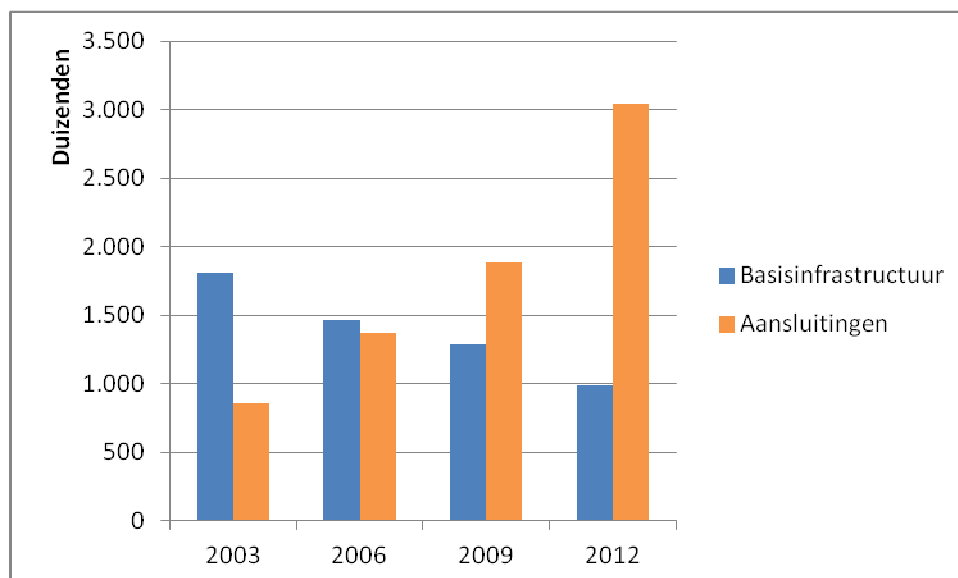


Fig 8 De boekwaarde van de basisinfrastructuur vs die van de aansluitingen in duizenden euro

De daartoe ingestelde werkgroep VFBT is in 2011 gevraagd nader onderzoek te doen naar de gestelde vragen en op basis daarvan aanbevelingen te doen. Eind 2011 bracht de werkgroep een interim rapport uit, in het voorjaar van 2012 gevolgd door een eindrapport met aanbevelingen. De rest van het jaar werd gebruikt om de aanbevelingen te implementeren.

De eerste aanbeveling is de huidige opdeling in collectief gefinancierde basisinfrastructuur enerzijds en op individuele basis gefinancierde aansluitingen anderzijds, opnieuw te bezien. In feite kan het grootste deel van de (lange) uitlopers gezien worden als basisinfrastructuur, ook als is die individueel en niet collectief gefinancierd. Figuur 5 en figuur 8 komt er dan als volgt uit te zien (figuur 9 en figuur 10).



TeleMANN

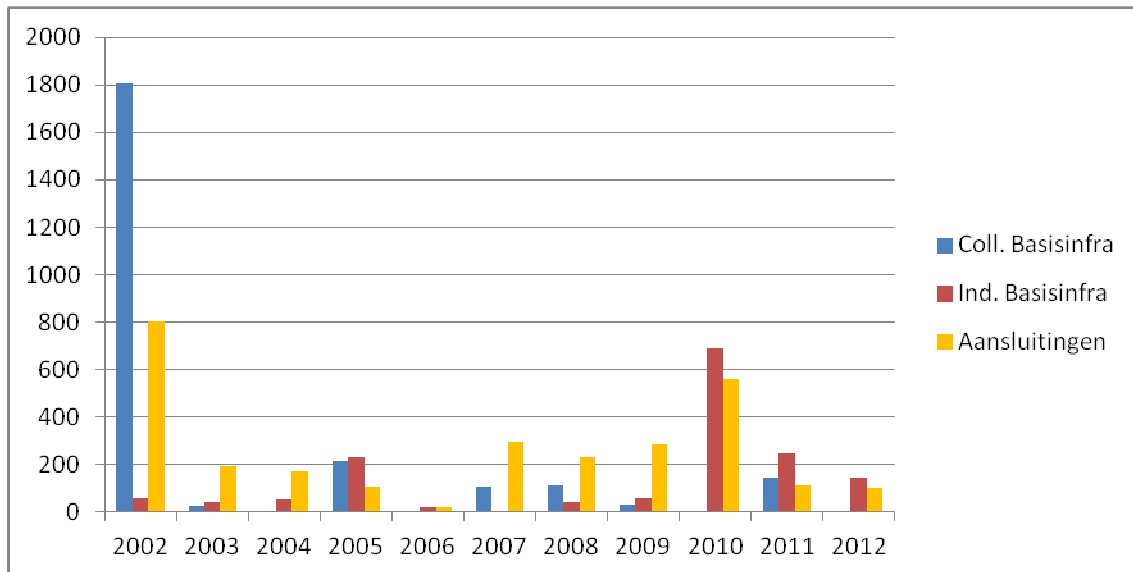


Fig 9 De investeringen in aansluitingen, met terugwerkende kracht gesplitst in een deel individueel gefinancierde basisinfrastructuur en een resterend deel dat aansluiting blijft heten

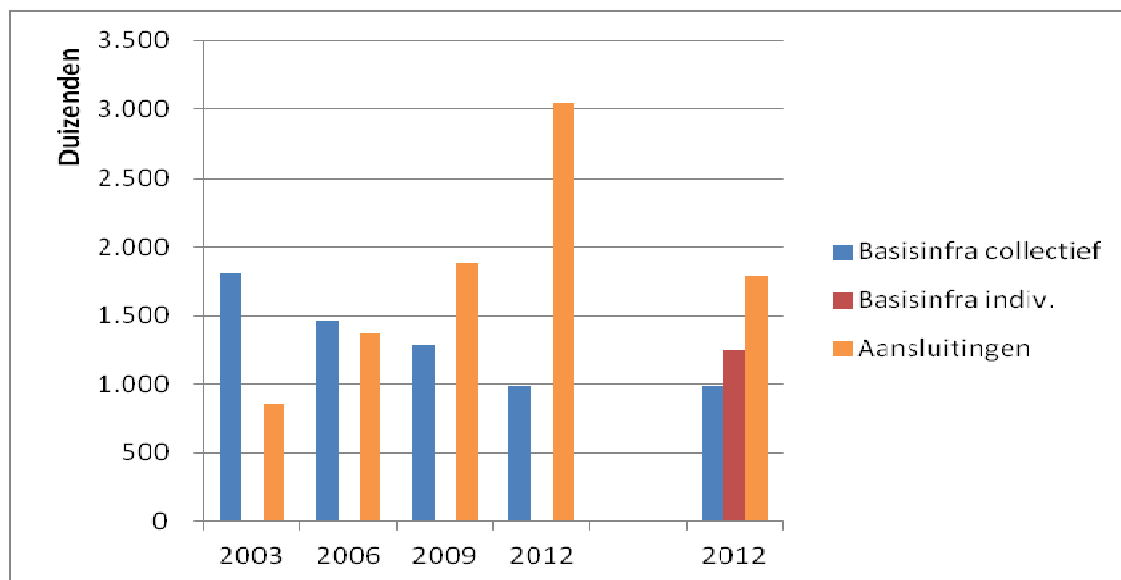


Fig 10 Na de splitsing is in 2012 de boekwaarde van de basisinfrastructuur (collectief en individueel gefinancierd samen genomen) meer dan verdubbeld

De twee soorten basisinfrastructuur samen vormen nu een duurzame basis onder de spelregels die gelden voor verdeling van stemrechten, kostenverdeling en tarieven voor gebruiksrechten.



TeleMANN

De werkgroep kwam verder tot de conclusie dat de levensduur van het netwerk bekeken moet worden vanuit twee aspecten: de levensduur van de glasvezelkabels, glaslades en vergelijkbare componenten enerzijds en anderzijds de levensduur van mantelbuizen, handholes, boringen e.d. Voor de eerste categorie is een verwachte levensduur van 25 jaar aannemelijk, voor de tweede categorie is 40 jaar een reële aanname. De vervangingswaarde van de glasvezelkabels en -componenten in de basisinfrastructuur bedraagt ca 1,7M€.

Op aanbeveling van de werkgroep besloten de deelnemers eind 2012 dat zij een fonds voor vervanging en uitbreiding zullen oprichten waaruit de gezamenlijke kosten voor vervanging en uitbreiding van de basisinfrastructuur kunnen worden bestreden. Het fonds wordt voorshands alleen gevoed door de bijdragen die (nieuwe) gebruikers betalen voor het verkrijgen van gebruiksrechten op collectief gefinancierde basisinfrastructuur. Deze zogenaamde trekkingsrechten stonden voorheen ter vrije beschikking van de deelnemers afzonderlijk maar kunnen nu alleen nog aangewend worden door een gezamenlijke beslissing van de deelnemers. Aan de vrije beschikbaarheid van reeds opgebouwde trekkingsrechten werd niets veranderd.

5. Instituties

Bureau TeleMANN

TeleMANN heeft de directievoering en het tactisch en strategisch beheer van het netwerk uitbesteed aan een van haar deelnemers: het Universitair Centrum voor Informatievoorziening (UCI) van de Radboud Universiteit. Daartoe is het Bureau TeleMANN opgericht.

Het Bureau bestaat uit directeur Boudewijn Nederkoorn (0,5 fte) en verder uit Ellie Janssen Bouwmeester, die zorg draagt voor administratie en managementondersteuning (0,2 fte), Bert Smeets die de technische begeleiding voor zijn rekening neemt (0,3 fte) en Marlous Janssen die de financiële administratie voert (0,1 fte). Totaal 1,1 *full time equivalent*. Bureau TeleMANN onderhoudt intensieve contacten met de deelnemers. Met Gemeente Nijmegen vindt periodiek overleg plaats.

Vergadering van Deelnemers

De Vergadering van Deelnemers kwam in 2012 tweemaal bijeen, in april en november. Naast de vaste onderwerpen (goedkeuring jaarrekening, jaarverslag, jaarplan en periodieke rapportages) werd vooral gesproken over de aanbevelingen van de werkgroep Versterking Financiële Basis TeleMANN, de implementatie van die aanbevelingen, de koppeling van SSGA en TeleMANN en de voorbereiding van het congres Vrijheid door Verbinding.

Bestuur TeleMANN

Het bestuur bestond in 2012 uit Wopke Veenstra (RU; secretaris en waarnemend voorzitter tot november 2012, daarna penningmeester), Yvette Maass (Gemeente Nijmegen; penningmeester tot haar afgetreden in juli 2012), Ger Bongers (Gemeente Wijchen; secretaris vanaf november 2012) en Jeroen Langestraat (HAN; voorzitter vanaf november 2012). Ton van Gemert (Gemeente Nijmegen) trad in juli toe tot het bestuur als opvolger van Yvette Maass.



TeleMANN

Aansluitend op een deelnemersvergadering vindt steeds ook een bestuursvergadering plaats. Die is doorgaans heel kort en blijft beperkt tot het nemen van besluiten die al door de voorafgaande deelnemersvergadering zijn voorbereid. Het bestuur in de nieuwe samenstelling heeft besloten zich ook als groep te manifesteren en heeft in 2012 twee maal in kleine kring de grote lijnen besproken.

6. Financiën

Dit Jaarverslag bevat alleen een samenvatting van de Jaarrekening 2012. De volledige Jaarrekening 2012 wordt separaat gepubliceerd.

In 2012 heeft TeleMANN een resultaat bereikt van €25.346 na aftrek van belastingen. Dit is gunstiger dan was begroot, mede omdat de kosten van het congres grotendeels uit sponsoring konden worden bestreden. De exploitatie bestaat uit de jaarlijkse beheer- en onderhoudskosten en uit de afschrijvingen op het netwerk. Omdat alle investeringen op voorhand worden bekostigd door de deelnemers, is daarvoor een vereveningsfonds ingesteld waaruit de afschrijvingen worden gefinancierd. Het vereveningsfonds is daardoor per definitie net zo groot als de nog niet afgeschreven waarde van het netwerk. De onderhoud- en beheerkosten worden omgeslagen over de deelnemers naar rato van het gebruik. Figuur 11 toont de ontwikkeling in deze kosten.

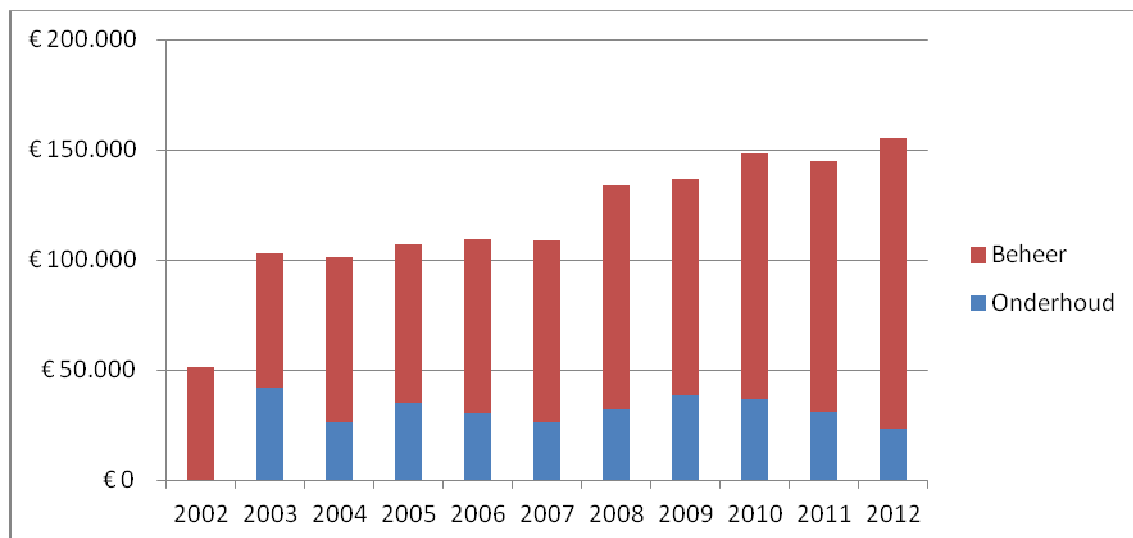


Fig 11 De ontwikkeling van de jaarlijkse kosten voor beheer en onderhoud

Door de groei van het gebruik van het netwerk wordt de jaarlijkse bijdrage van een deelnemer per gebruikte glasvezelring wel steeds minder. Figuur 12 laat zien hoe die kosten, gecorrigeerd voor inflatie, zijn gedaald waarbij het niveau in 2002 op 100 is gesteld.



TeleMANN

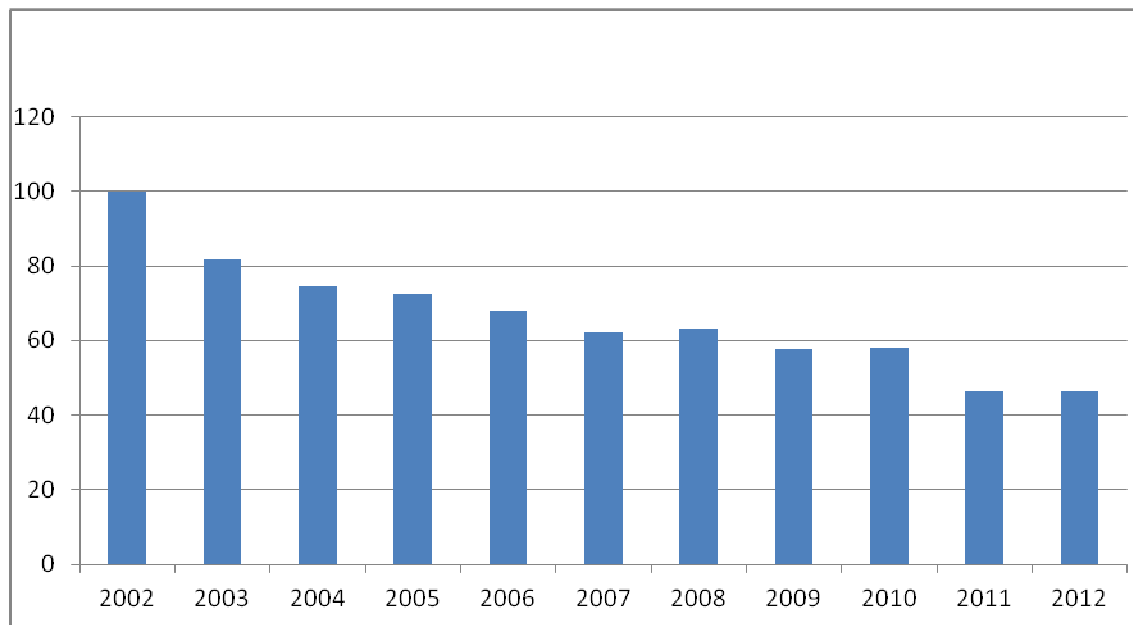


Fig 12 De relatieve afname van de jaarlijkse kosten voor het gebruik van een vaste glasvezelring. 2002=100; gecorrigeerd voor inflatie



TeleMANN

Staat van baten en lasten per 31 december 2012

Bedragen in euro's

	Totaal	Totaal
LASTEN		
Onderhoud	10.875	18.190
Monitoring van Werken van Derden	3.675	3.500
Technische administratie	8.965	8.315
Overige	0	368
Totaal onderhoud	23.515	30.373
Kosten Bureau TeleMANN (Civiel)technische ondersteuning	108.641	96.973
Housing faciliteiten	12.200	3.727
Overige ondersteuning	3.250	11.704
Beheerkosten	4.706	
Onvoorzien	3.291	1.500
Totaal beheer	132.088	113.903
Verleggingen en afsluitingen	10.557	76.752
Minus: vergoedingen door deelnemers	-10.557	-76.752
Afschrijvingen	444.442	410.876
totaal LASTEN	600.045	555.152
BATEN		
Bijdragen deelnemers	166.598	150.967
Vrijval egalisatierekening	444.442	410.876
Rente	14.461	11.529
Inkomsten projecten	6.227	5.150
totaal BATEN	631.728	578.522
Saldo baten en lasten voor belasting	31.683	23.370
Vennootschapsbelasting	6.337	4.674
Saldo baten en lasten na belasting	25.346	18.696



TeleMANN

Balans per 31 december 2012

Bedragen in Euro's

	BALANS 31-12-2012	BALANS 31-12-2011
ACTIVA		
<i>Materiële vaste activa (gebruiksrecht)</i>		
<i>Oude indeling</i>		
* Glasvezelnetwerk: ringlijnen		1.131.293
* Glasvezelnetwerk: aansluitingen		3.060.648
 <i>Materiële vaste activa (gebruiksrecht)</i>		
<i>Nieuwe indeling</i>		
Collectief gefinancierde basisinfrastructuur	987.608	
Individueel gefinancierde basisinfrastructuur	1.252.571	
Aansluitingen	1.792.895	
Totaal	4.033.074	4.191.941
 Vlottende activa		
* Debiteuren	95.298	50.031
* Overige vorderingen	14.321	11.514
 Liquide Middelen:	941.778	828.774
Totaal ACTIVA	5.084.471	5.082.259
 PASSIVA		
Stichtingskapitaal		
* Algemene reserve	69.381	50.685
* Resultaat boekjaar	25.346	18.696
 Egalisatierekening glasvezelnetwerk	4.033.074	4.191.941
 Kortlopende schulden		
* Crediteuren	2.637	0
* Vrij beschikbare Trekkingsrechten deelnemers	479.174	467.560
* Fonds Vervanging en Uitbreiding (geormerkte trekkingsrechten)	154.693	51.174
* Belastingen	28.862	9.875
* Overige schulden	291.304	292.329
Totaal PASSIVA	5.084.471	5.082.259



Overzicht aangesloten deelnemers en hun vertegenwoordigers

per 1-1-2012 / per 31-12-2012

Alliantie VO	Kees Bom
CWNetwerk	Marc Fokker / Roeland Slagmolen
Gemeente Beuningen	Gerard Paans
Gemeente Heumen	Colette Melchers
Gemeente Nijmegen	Tom Cornfield
Gemeente Wijchen	Ger Bongers
Hogeschool van Arnhem en Nijmegen	Jeroen Langestraat
Kalorama	Natascha van der Plas / Kees Veling
Koninklijke Kentalis	Nord van den Aakster
Montessori College	Sjef Martens
MUG-gemeenten	Peter van den Brink
Museum Het Valkhof	Bart Anthonisse
Notre Dame des Anges	Albert Hans Bangma / Mark Schipperen
Pluryn	Nico Schoenmaker
Pro Persona	Jeroen Gerritsen
RIBW Nijmegen & Rivierenland	Eef Willems
ROC Nijmegen	Arjan Teuwssen
Scholengroep Rijk van Nijmegen	Huub Vromen
SPOG	Frans Laarakker
Sint Maartenskliniek	Ron Kobes / Jolanda van Aalten
Stichting DE 4DAAGSE	Ardo van Kampen
SURFnet bv	Alex Kip



TeleMANN

Radboud Universiteit

Jean Popma

Veiligheidsregio Gelderland Zuid

Josien Oosterhoff

UMC St Radboud

Henk Viering

Stichting Fiber Overal

Jean Popma



Samenstelling stuur-, project en werkgroepen in 2012

Werkgroep Versterking financiële basis TeleMANN

Peter van den Brink	MUG-gemeenten
Huub Vromen	Scholengroep Rijk van Nijmegen
Eef Willems	RIBW-NR
Boudewijn Nederkoorn	Directeur TeleMANN

Stuurgroep samenwerkingsproject Koppeling SSGA-TeleMANN

Henk Gerrits (voorzitter)	Gemeente Nijmegen (penvoerder)
Richan Postmus	Gemeente Arnhem
Tom Cornfield	Gemeente Nijmegen
Jos Geukers	Voorzitter Stichting Telematica
Jeroen Langestraat	HAN, voorzitter TeleMANN
Gerard Tros	ROC Rijn IJssel, bestuurder SSGA

Projectgroep samenwerkingsproject Koppeling SSGA-TeleMANN

Boudewijn Nederkoorn	Directeur TeleMANN, projectleider
Simon Does	Directeur SSGA
Henk Gerrits	Gemeente Nijmegen
Bert Smeets	Bureau TeleMANN
Franc Vermij	Bureau SSGA